

爆走四驅區!

我要成為改造王



活動時間 // 2024/12/7 (六) 9:00-16:30

活動地點 // 國立雲林科技大學
學生活動中心二樓

報名對象 // 兩人一組，限額48組

- 全國高級中等學校學生
- 本校在校生 (須搭配一名高中生)



報名方式 //

即日起至11/22 (五) 23:59
一律採線上報名

競賽方式 //

二人組隊參賽，隊伍必須在規定時間內
使用主辦方所提供之材料組裝四驅車進行競速賽

獎勵方式 //

第一名 5000元禮券
第二名 3000元禮券
第三名 2000元禮券

主辦單位：
國立雲林科技大學 工程學院
國立雲林科技大學 工程科技菁英班(工程不分系)
國立雲林科技大學 瘋狂工程師團隊

經費來源：
教育部高等教育深耕計畫

聯絡方式：
游承霖 總召 秦紹凱 副召
電話:0932-052-220 電話:0908-618-921
Line ID:eric930210 Line ID:2awr



IG



FB



報名連結

【2024 瘋狂工程師 | 爆走四驅！我要成為改造王-四驅車競速賽】注意事項

壹、辦理單位

一、主辦單位：

國立雲林科技大學 工程學院
國立雲林科技大學 工程科技菁英班(工程不分系)
國立雲林科技大學 瘋狂工程師團隊

二、協辦單位：

國立雲林科技大學 課外活動指導組

貳、活動資訊

一、活動時間：113 年 12 月 7 日(星期六) 上午 9 時至下午 4 時 30 分

二、活動地點：國立雲林科技大學 學生活動中心二樓

三、報名對象：全國高級中等學校學生、本校在校生(須搭配一名高中生)

兩人一組，限額 48 組，全程參與者給予參賽證明，參賽當日若報名者身分不符合資格或其中一人缺席，仍可參與本次活動，但該隊伍成績不計入名次，亦不頒發參賽證明。

四、報名方式：即日起至 11/22(五)晚上 23 時 59 分截止，一律採網路報名

(報名網址：<https://forms.gle/r7TGBesjMJY2bRa8A>)



五、報名費用：免報名費用。

六、競賽方式：參賽隊伍必須在規定時間內使用主辦方所提供之材料組裝四驅車進行競速比賽。

七、獎勵方式：第一名 5000 元禮券、第二名 3000 元禮券、第三名 2000 元禮券。

參、參賽時程

瘋狂工程師 | 爆走四驅！我要成為改造王-四驅車競速賽 時程表

時間	內容	地點
09:00-09:30	各隊伍報到(抽籤分組)	組裝區
09:30-09:45	開幕	組裝區
09:45-10:00	發放材料&組裝教學	組裝區
10:00-11:30	四驅車組裝與試跑	組裝區、賽道區
11:30-13:30	各隊伍午餐自理	/
13:30-13:40	競賽說明	組裝區
13:40-13:50	車輛檢驗 (各隊伍攜帶四驅車至驗車區)	驗車區
13:50-15:50	競賽開始	賽道區
15:50-16:00	評審回饋	組裝區
16:00-16:30	頒獎典禮/閉幕	組裝區

※如有更動，依當天工作人員指示為準。

肆、報到時間與地點

請參賽隊伍備妥**學生證**於12月7日(星期六)上午9時至9時30分一同完成報到，報到地點於本校活動中心2樓(圖1)。



〔圖1〕報到地點路線圖

伍、競賽規則

一、材料及工具說明

由主辦方統一供給，材料及規格樣式如下說明：

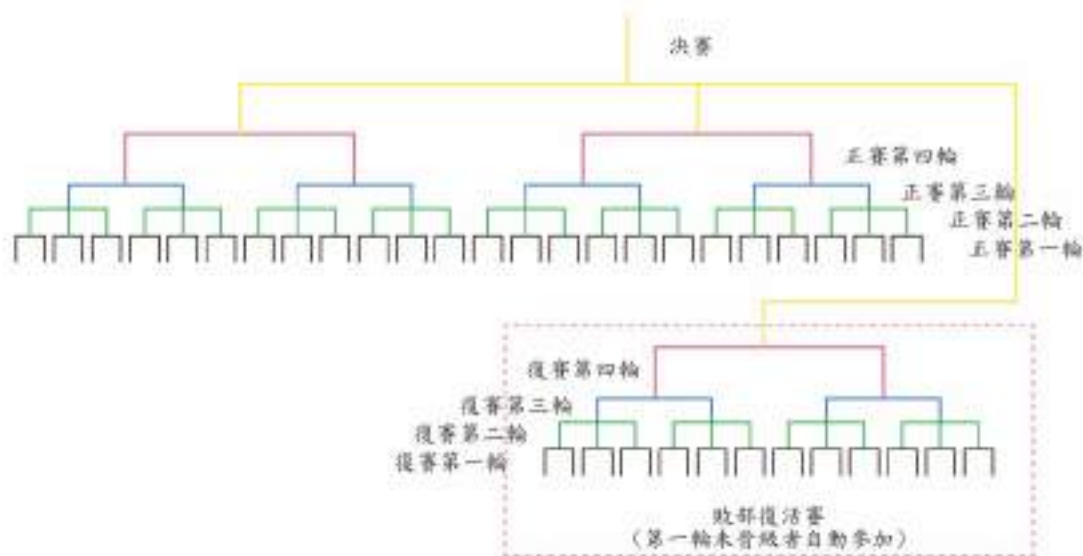
項次	品項	數量	單位	備註
1	原裝四驅車	1	輛	TAMIYA#19440
2	前後翼套件包	1	組	TAMIYA#15450
3	小徑輪胎組	1	組	TAMIYA#95665
4	扭力齒輪組	1	組	TAMIYA#15236
5	馬達	1	個	TAMIYA#15484
6	三號電池 AA(4顆)	2	組	上下午各發放 1 組
7	斜口鉗	1	支	PLATO#170/須歸還
8	工具組 (一字起、十字起、銼刀)	1	組	TAMIYA#74010/須歸還

二、賽制及規則說明

- (一) 本次比賽使用三軌競技賽道，兩人組隊以抽籤方式決定出賽順序及賽道進行對戰(圖 2)。賽程採衝線完賽制進行，車輛須從起點完整跑完一大圈(3小圈)，率先抵達終點者，方可取得晉級資格。若正賽第一輪未能晉級之隊伍，將自動排入敗部復活賽。敗部復活賽最終僅選出一組隊伍進入決賽。

※注意事項：

- (1) 輪到該隊出賽，經大會唱名三次，仍未到者，視同棄權，由對戰隊伍晉級。
- (2) 車輛若未衝過終點線，在終點線前提早接車，則失格淘汰。
- (3) 車輛翻覆(四輪朝天/跳軌/掛軌)則失格淘汰。若因翻覆阻礙隔壁正常行駛車輛，撿起翻覆的車輛，後車繼續正常跑完一大圈。比賽進行中若有車輛受到干擾，由場邊裁判判定。



〔圖 2〕賽程圖

- (二) 參賽隊伍報到時，進行現場抽籤決定對戰組別，依照抽籤順序分組比賽，若隊伍未於時間內完成報到，則判定棄賽。
- (三) 參賽車輛由驗車區裁判進行檢驗，驗車條件以主辦方提供之工具作為檢驗標準。(車輛規則：長度 16.5 公分內，寬度 10.5 公分內，高度 5 公分內，零件需離地 0.1 公分)，車輛合格者，會貼有認可之〔合格〕貼紙，車檢合格的車輛於車檢後到出場競速之間，禁止一切改造及改變設置，均放置大會指定區域統一進入賽道區。若未在驗車時間內完成檢驗或複驗不合格達三次，則失去比賽資格。

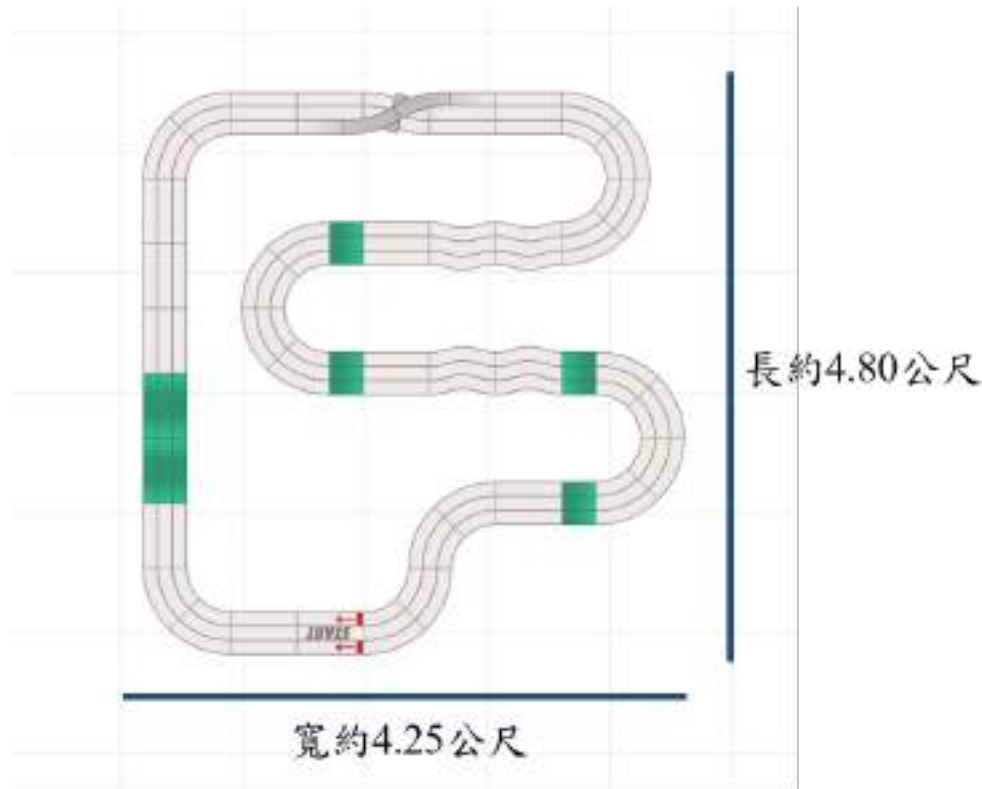
※注意事項：排隊驗車前，車輛需裝上電池，先自行測試是否可通電並正常運轉。

(四) 工作人員依對戰表叫號，參賽隊伍拿取車輛至賽道區等候出賽。比賽預備時，裁判下達「開電」口令，請將四驅車的電源打開啟動馬達，手握抓取四驅車尾翼尾端部份，待裁判指示放車開始比賽。

※**注意事項**：放車時不可推車且須在規定範圍內放車。違者警告一次，並將兩輛車取回重賽，若第二次再犯則失格淘汰。

(五) 未詳盡之規則，以現場裁判判定，裁判有公平裁決之權力，敬請選手遵照裁判指示與判決。不服從判決之選手，主辦單位有權取消其參賽資格。

三、比賽場地



賽道總長度約60.44公尺

[圖3] 比賽場地示意圖

※此圖為軌道規劃示意圖，當天依現場地面及可擺放地面區域狀況做排列調整。

(一) 軌道底面：為ABS材質，軌道內寬11.5公分。組立後面積約寬4.25公尺x長4.8公尺。

(二) 軌道配置：包含直線、彎道、交換道、波浪道、20度好漢坡，3軌完成1圈總長約60.44公尺。

(三) 起點位置，依競賽當天之配置為準，行進路線相同。

(四) 本活動設備、場地、器材皆由國立雲林科技大學提供，如蓄意破壞，必須全額賠償，主辦單位有絕對權利停止活動並取消其參賽資格。

*詳情請搜尋：工程學院官方網站、瘋狂工程師 FB 粉絲專頁。

*主辦單位保有修改之權利，如有任何變更內容或詳細注意事項將公布於本網頁，恕不另行通知。

*主辦單位有權因應活動現況改變活動方式，以利活動進行。

*報名者參加本活動，視為同意活動各項規定並已詳讀，且願意完全遵守本活動所述之各項規則，活動中若有爭議，主辦單位保有規則最終解釋權。